



STEYPUSTÖÐIN
Sterkari lausnir

HLEÐSLULEIÐBEININGAR

BOSTON ANTÍK



Boston antík

Hleðsluleiðbeiningar fyrir lóðréttan stoðvegg



STEYPUSTÖÐIN
Sterkari lausnir

Yfirlit:

1. Lóðréttur Boston stoðveggur án jarðvegsnets. Ráðlögð hámarkshæð 50 cm (mynd 5)
2. Lóðréttur Boston stoðveggur með jarðvegsneti. Ráðlögð hámarkshæð 80 cm (mynd 6)
3. Hallandi Boston stoðveggur (4 gráður) án jarðvegsnets. Ráðlögð hámarkshæð 80 cm (mynd 7)
4. Hallandi Boston stoðveggur (4 gráður) með jarðvegsneti. Ráðlögð hámarkshæð 1,5, m (mynd 8)
5. Frístandandi Boston veggur. Ráðlögð hámarkshæð 60 cm (mynd 9)
6. Uppgefnar hámarkshæðir miðast við jarðvegsyfirborð.
7. Fjöldi lása á fermetra u.þ.b. 38. Sjá myndir 2-4.



Mynd 1. Æskilegt er að nota hlífðarbúnað eins og gleraugu, heyrnarhlífar og öndunargrímur þegar unnið er.



Grátt



Sótgrátt



Grunnsteinn
350 x 200 x 150



Toppsteinn
350 x 200 x 150



Hornsteinn
350 x 200 x 150



Endasteinn
150 x 200 x 150



Lásastykki

HLEÐSLULEIÐBEININGAR FYRIR STOÐVEGG

1. Grafið u.þ.b. 30 cm djúpan og 50 cm breiðan skurð fyrir undirstöður veggjarins. Setjið jarðvegsdúk í skurðinn. Setjið mól u.þ.b. 0-35/40 mm í skurðinn. Þjappið með jarðvegsþjöppu. Jafnið með u.þ.b. 3 cm sandlagi. Leggið fyrstu steinana í miðjan skurðinn. U.þ.b. 10% af heildarhæð veggjarins eiga að vera undir jarðvegsyfirborði. Ef hlaðið er í halla á að byrja þar sem lægst er. Setjið a.m.k. 15 cm lag af drenmól (8-16 mm) á bak við vegginn. Fyllið einnig upp í holrúm sem kunna að vera við framhliðina. Gætið þess að fyrstu steinarnir séu láréttir eða halli eilítið aftur á bak. Þetta er nauðsynlegt til að hafa svigrúm til að þjappa. Ef drenrör er notað þarf að gæta þess að réttur og jafn halli sé á því svo vatn renni frá veggnum. Nota má sama efni til fyllingar á bak við drenmölina og notað er undir undirstöðurnar. Þjappið. Notið 80-125 kílóa þjöppu. Farið varlega og ekki of nærri veggnum svo hann færast ekki úr stað.

2. Komið plastlásunum fyrir (sjá mynd 2 og 3). Sé jarðvegsnet notað skal ávallt setja fyrsta netið á milli fyrsta og annars steins. Leggið netið yfir plastlásana eins og sýnt er á mynd 4. Strekkið vel á netinu og fyllið vandlega að svo strekkingin haldist. Leggið nokkra steina þar til komið er að næsta jarðvegsneti, sjá mynd 6. Þjappið vel á bak við vegginn. Þar sem aðstæður eru óhentugar er mælt með notkun jarðvegsnets þótt veggshæð sé ekki mikil.

3. Límið Boston toppstein ofan á vegginn með steinlími eða einhverju þess háttar. Ávallt þarf að líma upphafs- og endasteina, sem og hornsteina.

4. Ef mold er sett að efsta steininum þarf að leggja jarðvegsdúk undir hana og upp á efsta steininn til að halda efnunum aðskildum og koma í veg fyrir að steinninn taki í sig lit.

ATH! Þær leiðbeiningar sem hér fara á eftir eiga við þegar undirstaða er traust, en eru ekki tæmandi og nauðsynlegt kann að vera að taka sérstakt tillit til aðstæðna á hverjum stað. Þessar upplýsingar eru veittar án endurgjalds og ekki ber að líta á þær sem nákvæmar vinnuteikningar en þær eru eigi að síður mjög gagnlegar við hleðsluna.

Mikilvægt!

Ef halli er á landinu á bak við vegginn eða það er undir álagi t.d. af umferð ökutækja skal ávallt nota jarðvegsnet, jafnvel þótt veggurinn sé lágur. Leitið upplýsinga hjá Steypustöðinni varðandi umfang jarðvegsnetsins.

Líming

Ávallt skal líma efsta steininn sem og horn og enda- og upphafssteina.



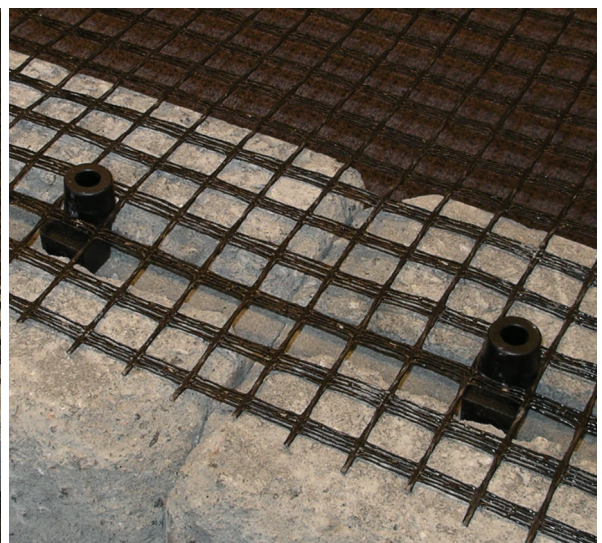
Mynd 2. Lásar fyrir lóðréttan vegg. Setjið tvo lásana á hvern stein.



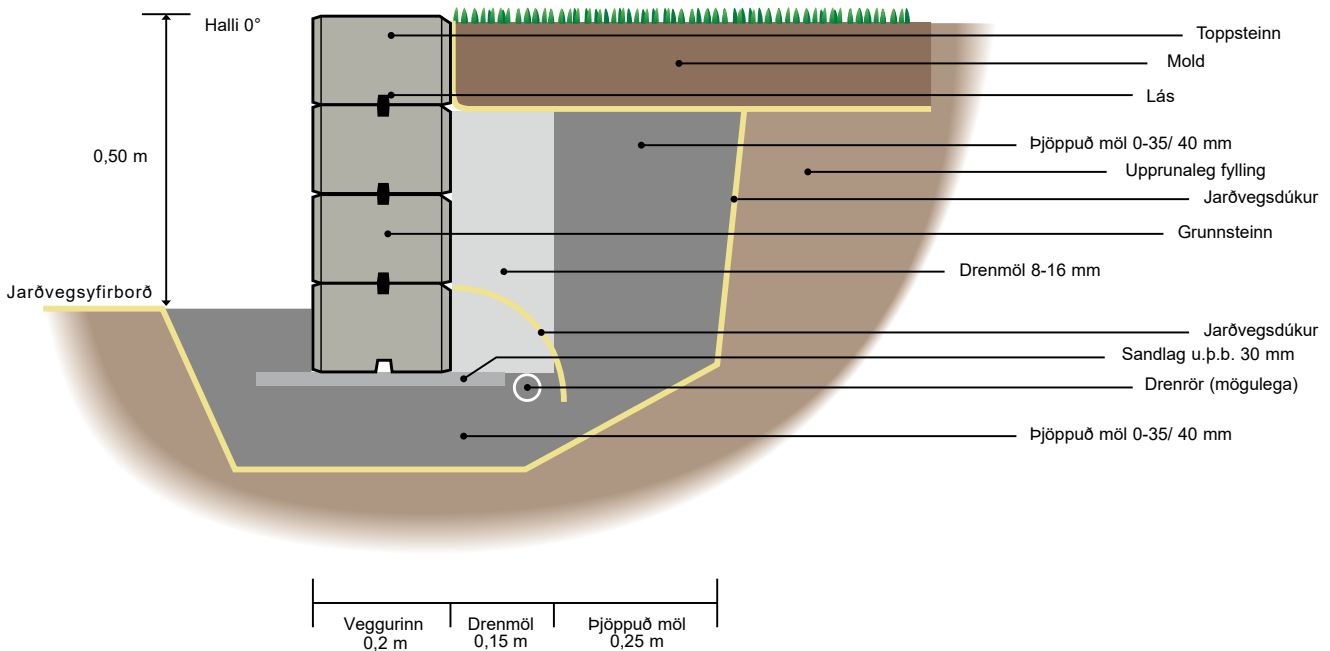
Mynd 3. Lásar fyrir hallandi vegg. Setjið tvo lásana á hvern stein.



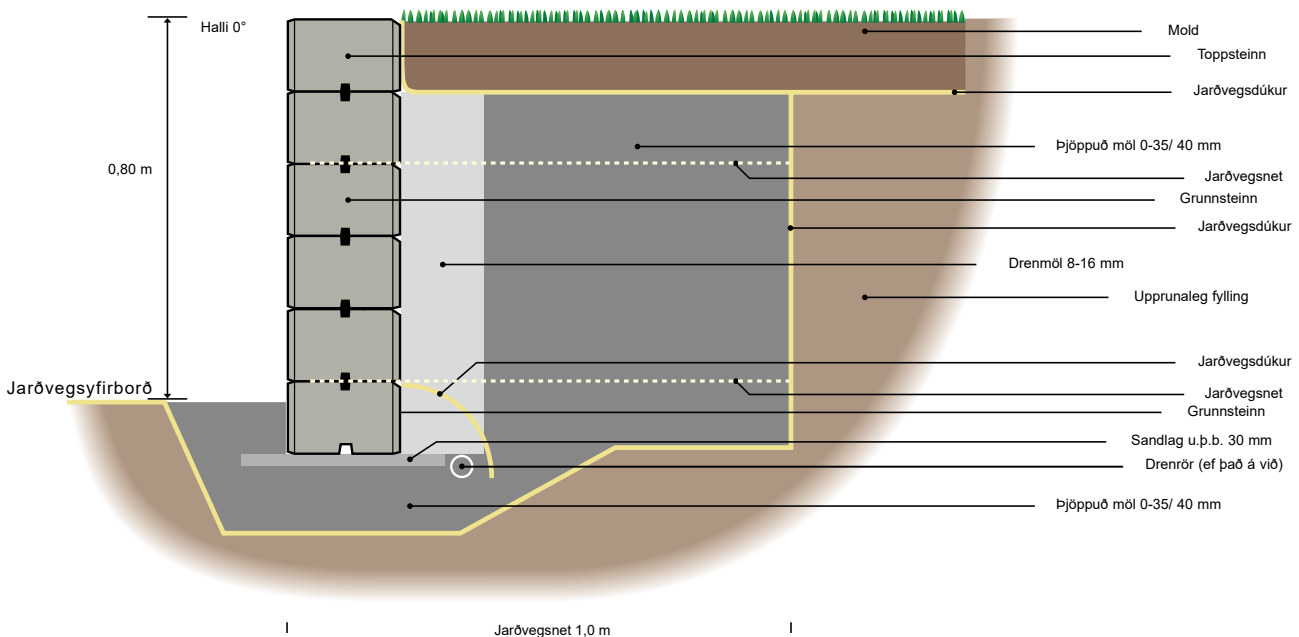
Mynd 4. Jarðvegsnet á fyrsta steinum. Setjið netið yfir plastlásana. Látið lásana koma upp úr þriðju möskvarðinni í netinu þannig að netið sé sem næst brún steinanna án þess þó að sjást. Þannig nær netið bestri festu.



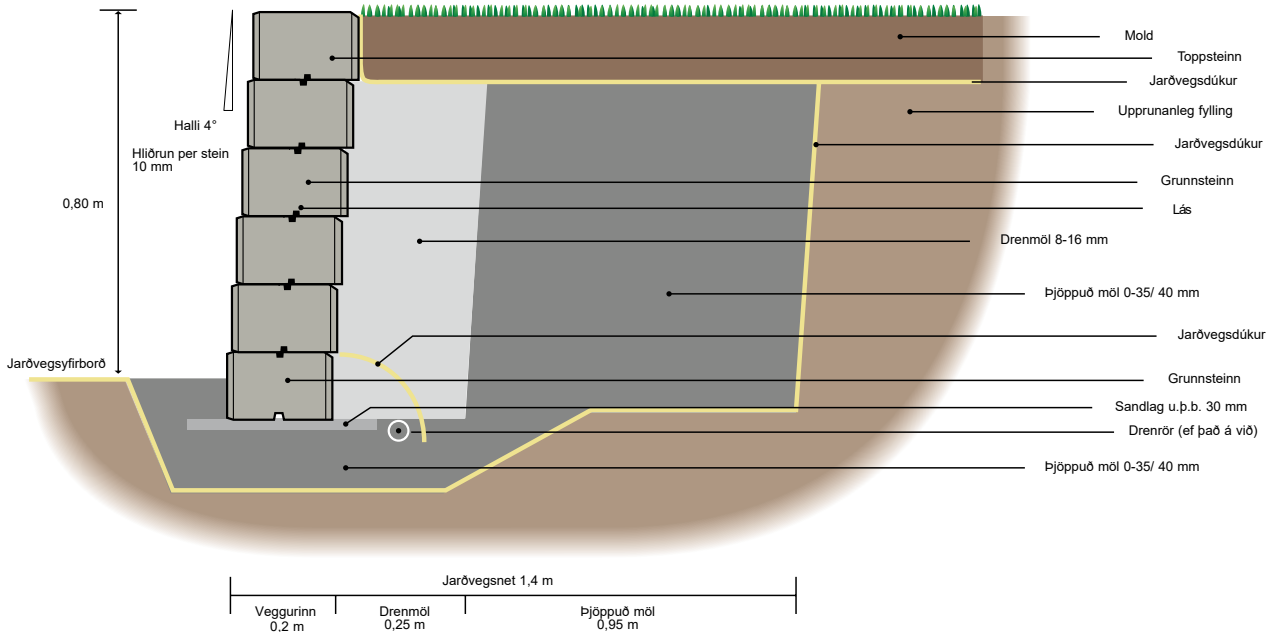
Mynd 5. Þverskurðarmynd af lóðréttum Boston stoðvegg án jarðvegsnets.



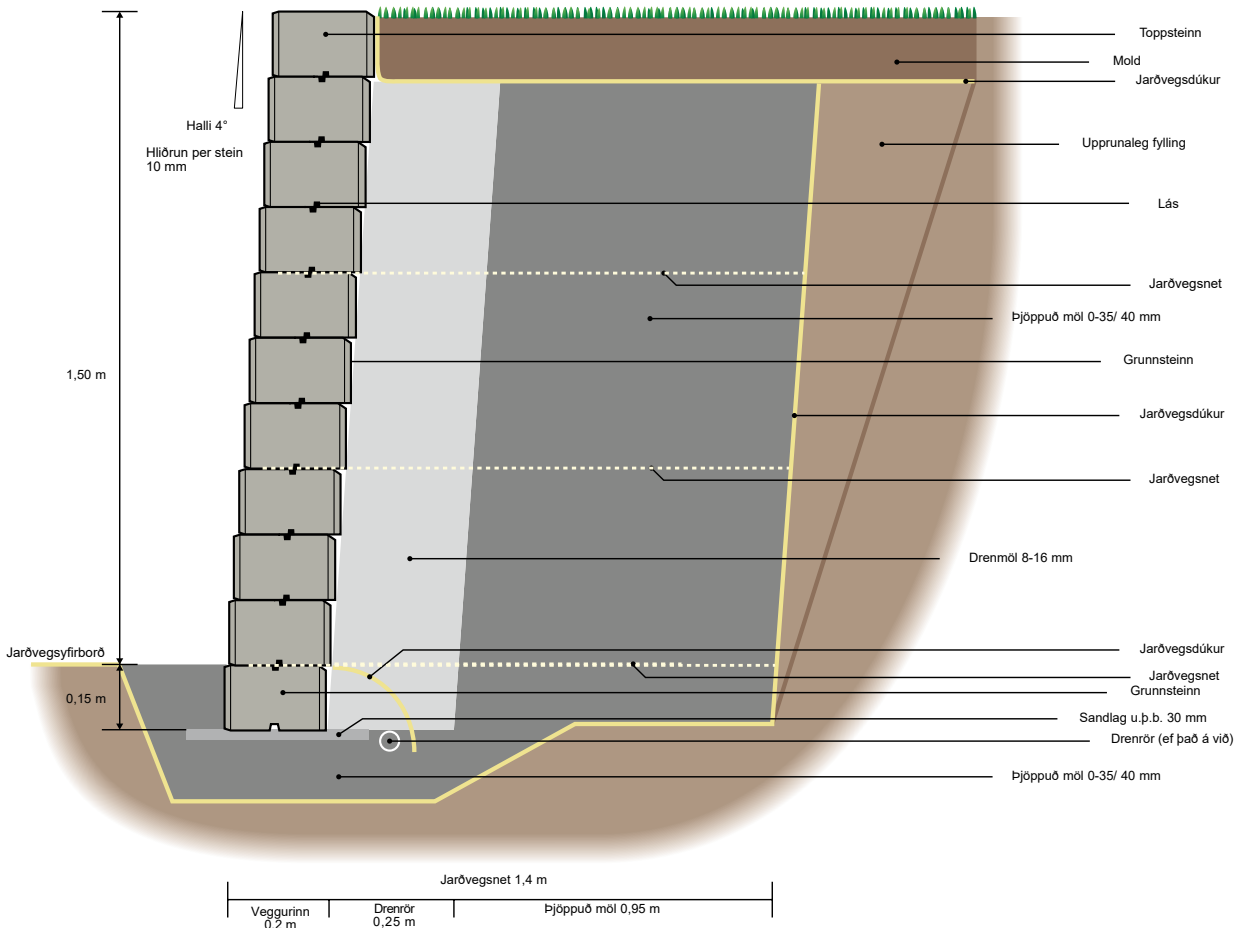
Mynd 6. Þverskurðarmynd af lóðréttum Boston stoðvegg með jarðvegsneti.



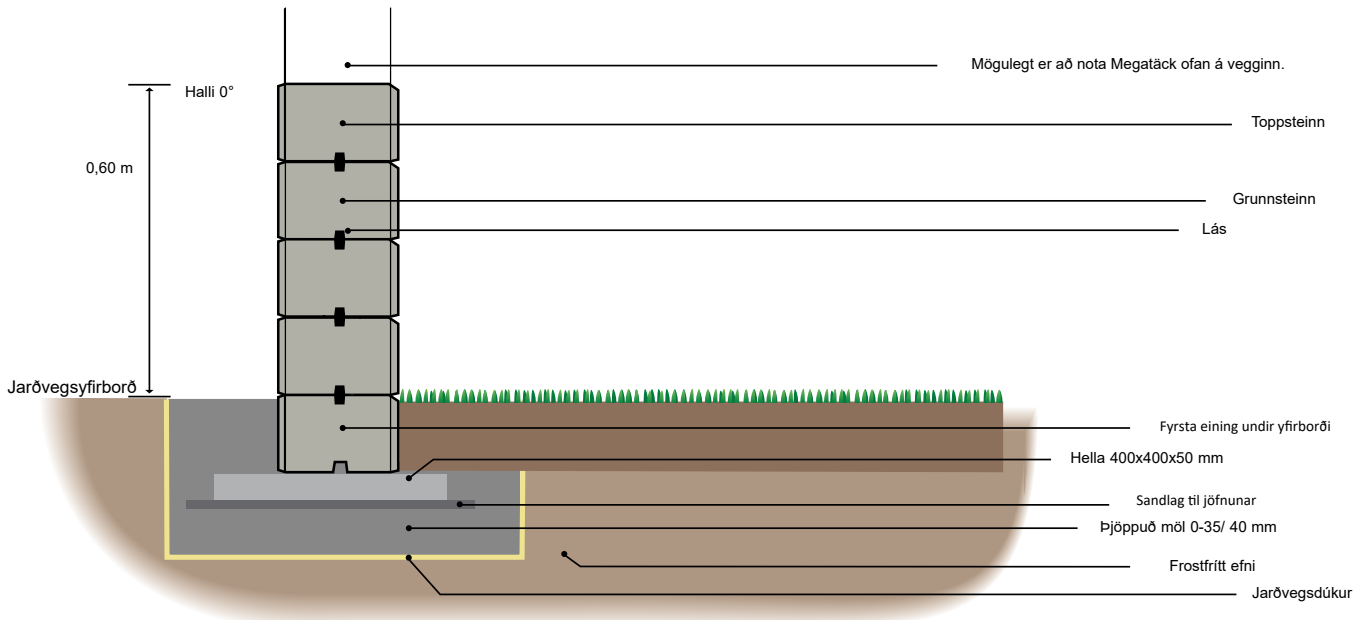
Mynd 7. Þverskurðarmynd af hallandi stoðvegg án jarðvegsnets. Setjið tvo lása á hvern stein.



Mynd 8. Þverskurðarmynd af hallandi stoðvegg með jarðvegsneti. Setjið tvo lása á hvern stein.



Mynd 9. Þverskurðarmynd af frístandandi vegg, allt að 0,6 m. Setjið tvo lása á hvern stein.



HLEÐSLULEIÐBEININGAR FYRIR FRÍSTANDANDI VEGG - Ráðlögð hámarkshæð 60 cm

1. Grafið u.þ.b. 40 cm djúpan og 60 cm breiðan skurð fyrir undirstöður. Setjið jarðvegsdúk í skurðinn. Setjið u.þ.b. 17 cm þykkt lag af 0-35/40 mm mól í botninn Þjappið vel með jarðvegsþjöppu. Jafnið með u.þ.b. 3 cm sandlagi fyrir undirstöðuhellurnar (mynd 9) Notið hallamál og réttskleið til að ganga úr skugga um að undirstöðuhellurnar séu láréttar og stöðugar.

2. Byrjið á að líma fyrsta steininn á undirstöðuhellurnar. Notið Bender steypulím Fyrsti hleðslusteinninn ætti nú að vera í jarðvegshæð (sjá mynd 9). Fyllið að veggnum með mól, sandi eða mold, eftir því hvort gróður eða steinlögn á að koma upp að veggnum. Nú eru undirstöður veggjarins tilbúnar.

3. Hlaðið áfram þar til réttri hæð er náð, hámark 60 cm. Hægt er að leggja horn með eða án stólpasteina. Séu stólpasteinar notaðir þarf að gæta þess að líma þá alla vandlega saman. Stólpar eru venjulega hafðir einni einingu hærrí en veggurinn. Ljúkið hleðslunni með Boston toppsteini. Einnig er hægt að ljúka henni með Megatäck patina Gætið þess að líma ávallt fyrsta og síðasta steininn vandlega. Á aðra steina nægir punktlíming. Sé veggurinn kláraður með Megatäck er toppsteinn óþarfur.

4. Þar sem aðstæður eru óhagstæðar er mælt með því að steipt sé undirstaða undir vegginn.