

**STEYPUSTÖÐIN**

STERKARI LAUSNIR

**Anhýdrít gólfilögn**  
**- AC25 / F4-**  
**Í samræmi við ÍST EN 13813:2002**

**Efni:** Gifsbundið gólfilagnarefni (kalsíumsúlfat) með hámarks kornastærð  $D_{max} = 5\text{mm}$ . Fylliefni er norsk granítefni með minna en 0,3% mettivatn.

**Tæknilegar upplýsingar:**

Þrýstistyrkur	>30 MPa
Beygjutogþol	>4 MPa
Eðlisþyngd	~2000 kg/m <sup>3</sup>
Varmaleiðnistuðull	$\lambda=1,2\text{ W/(m}\cdot\text{K)}$

**Eiginleikar ferskrar gólfilagnar:** Dælanleg.  
Góðir flæðieiginleikar (210 – 240 mm úr Hagemann keilu). Yfirborð þarf að jafna/slétta með rörasladdara eða öðrum viðeigandi áhöldum.  
Óhætt að ganga á ílögnum eftir einn dag.  
Þolir allt hefðbundið álag eftir 5 daga (hefur þá náð tæplega 50% af endanlegum styrk)  
Nær fullum styrk eftir að það hefur þornað algerlega.  
Ráðlögð lágmarksþykkt er 35 mm.  
Efnið þenst út um 0,2 mm/m þegar það harðnar.

**Eiginleikar harðnaðrar gólfilagnar:** Anhýdrít er ekki vatnsþolið (og hentar því ekki á baðherbergi, í eldhús og í bílskúra).  
Tilbúið fyrir flísar eða parket ef rakainnihald efnisins er < 0,5%.  
Mælt er með að allt laust efni sé þússað af yfirborði áður en parket eða flísar eru límdar á gólfið. Best er að þússa yfirborðið snemma þar sem það eykur þornunarhraðann.

**Undirbúningur:** Mælt er með því að hylja steypa gólffleti með plasti áður en andýdrít er lagt á þá. Ef það er ekki gert er nauðsynlegt að hreinsa yfirborð gólfplötu vel. Best er að háþrýstipvo plötuna og ryksuga hana vel. Nota skal grunn sem ætlaður er undir anhýdrít. Ef slíkur grunnur er ekki notaður skal væta steypa fleti áður en gólfilögnin er lögð. Þensluborðum skal koma fyrir meðfram öllum veggjum og súlum. Undir venjulegum kringumstæðum er ekki nauðsynlegt að skipta flötum upp í minni einingar

**Niðurlögn:** Efnið skal leggja niður með dælu. Áður en niðurlögn hefst skal mæla flæði efnisins. Efnið á að flæða vel en aðskilnaður á ekki að eiga sér stað. Þrátt fyrir að efnið flæði vel þarf að nota rörasladdara eða önnur viðeigandi áhöld við niðurlögnina til að ná jafnri og sléttri áferð.

**Aðhlynning:**

Komið í veg fyrir of hraða þornun efnisins fyrstu 48 klst. eftir að það hefur verið lagt niður. Það skal gera með því að loka rýminu sem lagt hefur verið í og hafa hitastig fremur lágt. **Þó skal ekki hylja efnið með plasti eða úða það með aðhlynningarefnum (curing agents).** Eftir tvo sólarhringa skal opna glugga og hita rýmið en **ekki** með gólfhita!

**Hitalagnir:**

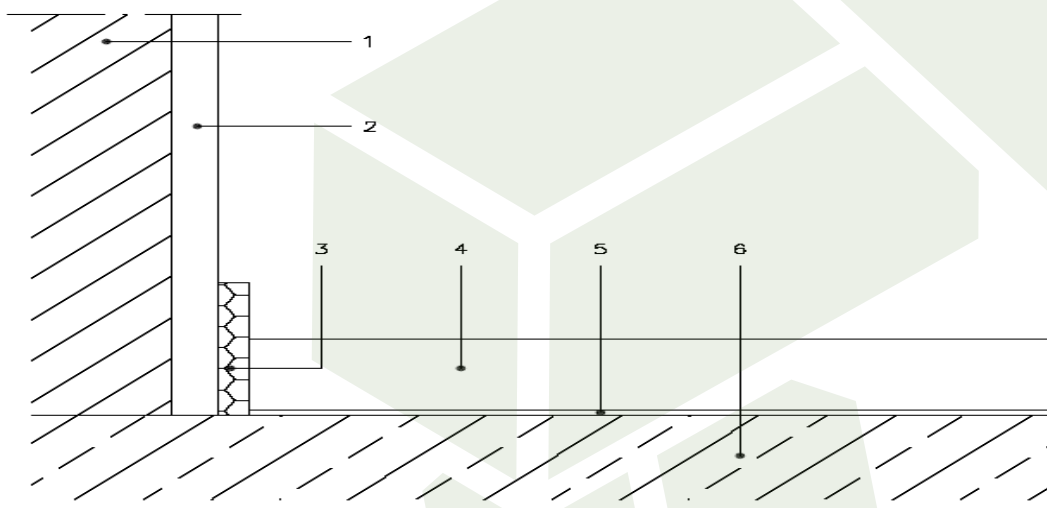
Ef hitalagnir eru til staðar í gólfi þarf að auka þykkt gólfílagningarinnar um þvermál röranna. Þykktin yfir hitalögnum á að vera >35 mm til að minnka hættu á sprungum. Hita skal ekki hleypa á hitakerfið fyrr en eftir þrjár vikur. Þegar hita er hleypt á hitakerfið á hitinn á því ekki að vera meira en 10° C hærri en hitinn á gólfinu. Eftir það má hækka hitann í skrefum um 5° C á dag uns hámarkshita er náð. Eftir það er hitinn lækkaður aftur um 5° C á dag. Þetta verklag minnkar spennur í gólfinu og minnkar þar af leiðandi hættu á sprungum.

**Aðvörun:**

Ef þeim aðferðum sem hér er lýst er ekki fylgt geta skemmdir af ýmsum toga komið fram sem framleiðandi er ekki ábyrgur fyrir: Sprungur í gólfílagning, aflögun, sprungur í flísum sem límdar eru á gólfílagning, léleg binding við parket sem límt er á gólfílagning, aflögun parkets vegna of hás raka í efninu o. fl.

Anhýdít er ekki eitur.

Gifsbundin gólfílagningarefni eru því sem næst hlutlaus. Fylgja skal öllum reglum um öryggi við notkun efnisins. Forðast skal að efnið komist í snertingu við augu. Ef slík tilvik koma upp skal skola vel með hreinu köldu vatni. Komist efnið í snertingu við augu skal leita ráðlegginga læknis.



1. Veggur, 2. Múrhúð, 3. Þensluborði, 4. Gólfílagning, 5. Grunnur (ef á þarf að halda), 6. Gólfplata